

安徽财经大学商学院

2016 年毕业生就业质量报告



二〇一六年十二月

目录

引 言.....	1
一、毕业生就业基本情况.....	3
（一）毕业生规模及结构.....	3
（二）毕业生就业率.....	3
二、毕业生就业状况分析.....	6
（一）毕业生就业状况.....	6
（二）毕业生薪酬分析.....	8
（三）毕业生就业单位专业相关度分析.....	9
（四）毕业生待就业原因分析.....	10
（五）毕业生就业满意度分析.....	11
三、毕业生就业工作措施.....	14
（一）强化全员参与，落实就业工作职责.....	14
（二）强化全程指导，提升就业竞争力.....	15
（三）强化全面开拓，为毕业生提供优质服务.....	16
四、毕业生就业工作对人才培养的反馈.....	18
（一）调整招生与专业设置，适应社会需求.....	18
（二）加大教育教学改革力度，培养应用型人才.....	18
（三）大力开展创新创业教育，提升创新创业意识.....	18

引言

安徽财经大学商学院是 2003 年 6 月由安徽财经大学创办并经教育部确认的本科层次全日制独立学院，2015 年 9 月遵照教育部 26 号令要求由安徽财经大学与祥兴（福建）箱包集团有限公司合作举办。学院坐落在淮河流域中心城市、以珍珠城闻名遐迩的安徽省蚌埠市，分新老两校区，老校区位于蚌山区景色秀丽的国家 4A 级龙子湖风景区西侧（宏业路 255 号），新校区位于禹会区涂山风景区东侧（东海大道 7100 号），占地面积 1000 亩，环境优美，交通便捷，目前正在建设之中，2017 级新生将入驻新校区。学院现设有会计学系、经济与金融系、工商管理系、财务与审计系、国际商务系、人文与艺术系等 6 个系级教学机构，1 个基础教学部，1 个实验室管理中心。

学院成立以来，紧紧依托安徽财经大学品牌优势和优质教育教学资源，走内涵式发展道路，重视加强师资队伍建设，不断夯实育人基础。教师的学历层次和职称结构不断得到改善和提升，专任教师中具有硕士学位以上的教师达到 94.4%，博士化率为 44.87%，具有高级职称的教师达到 35.90%；学院专职专任教师队伍中共有 33 人次荣获省优秀教师、省级教坛新秀、安徽财经大学优秀教师等称号，先后获得国家自然、国家社科、教育部人文社科及其他各类课题一百余项，其中国家自然 2 项，国家社科 5 项。在办学过程中，学院坚持以市场需求为导向，创新人才培养模式，严谨治教、注重质量、突出特色，保持适度办学规模，办学水平稳步提高。2010 年学院荣获“安徽省先进独立学院”称号。

学院高度重视毕业生就业工作，认真贯彻落实国家和安徽省关于毕业生就业工作的各项方针政策，拓宽就业渠道，完善服务体系，不断提高毕业生的就业质量。近年来，学院毕业生就业率均保持在 90% 以上。在武书连主编的独立学院排行榜中，我院连续四年位居全国高水平独立学院前五强，2015、2016 年位列第四名，其中毕业生质量排名分别位列第六名和第五名。

一、毕业生就业基本情况

（一）毕业生规模及结构

2016 年，学院共有毕业生 1236 人，其中男生 427 人，占毕业生总数的 34.55%；女生 809 人，占毕业生总数的 65.45%。安徽省内生源地毕业生 1027 人，占毕业生数的 83.09%；外省市生源毕业生 209 人，占毕业生数的 16.91%。

（二）毕业生就业率

2016 年，学院毕业生就业率为 90.53%^①。具体就业率如表 1、表 2、表 3 所示。

表 1 安徽财经大学商学院近三年毕业生就业率

年 度	毕业人数（人）	就业率（%）
2014	1674	90.14 ^②
2015	1836	90.41 ^③
2016	1236	90.53

表 2 安徽财经大学商学院 2016 年各系毕业生就业率

系 别	毕业人数（人）	就业率（%）
会计学系	393	95.42
经济与金融系	268	91.04

^① 本报告中涉及的 2016 年毕业生就业率截止 2016 年 8 月 31 日。

^② 2014 年毕业生就业率截止 2014 年 8 月 31 日。

^③ 2015 年毕业生就业率截止 2015 年 8 月 31 日。

工商管理系	164	84.15
财务与审计系	187	89.30
国际商务系	127	91.34
人文与艺术系	97	81.44

表 3 安徽财经大学商学院 2016 年各专业毕业生就业率

专 业	毕业人数 (人)	就业率 (%)
会计学	393	95.42
金融学	146	96.58
保险	37	81.08
统计学	39	87.18
工商管理	40	82.50
市场营销	39	82.05
物流管理	41	87.80
人力资源管理	44	84.09
财务管理	94	92.55
资产评估	48	83.33
审计学	45	88.89
国际商务	41	87.80
国际经济与贸易	86	93.02

广告学	41	82.93
英语	30	80.00

二、毕业生就业状况分析

(一) 毕业生就业状况

1、毕业生就业构成

我院 2016 年毕业生就业构成状况如图 1 所示：

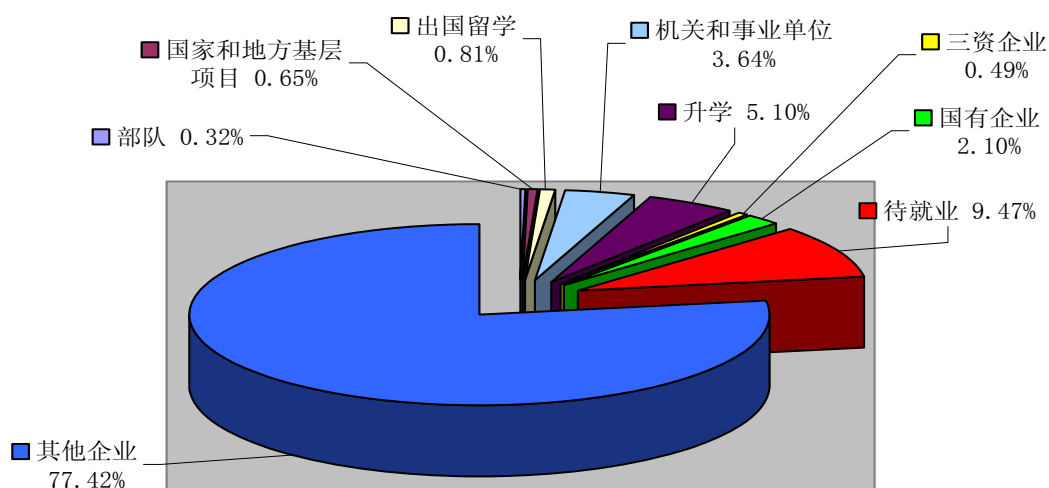


图 1 安徽财经大学商学院 2016 年毕业生就业构成状况

2、签约就业毕业生就业地区分布

除考研升学、出国留学和待就业外，我院 2016 年有 1046 名毕业生签约就业，签约就业毕业生的就业地区分布如图 2、图 3 所示：

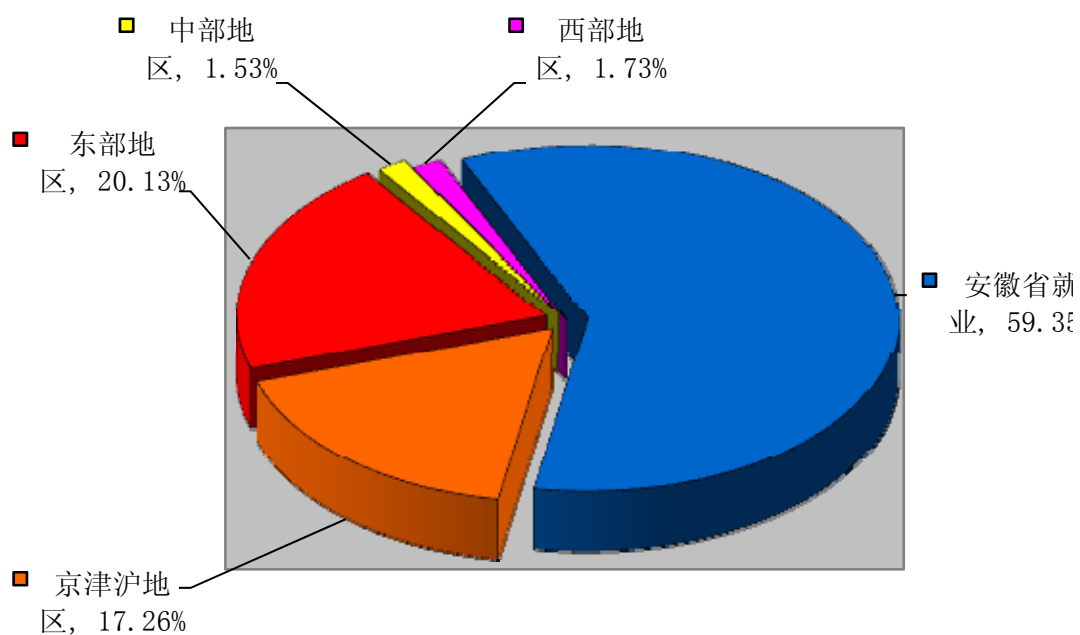


图 2 安徽财经大学商学院 2016 年毕业生就业地区分布

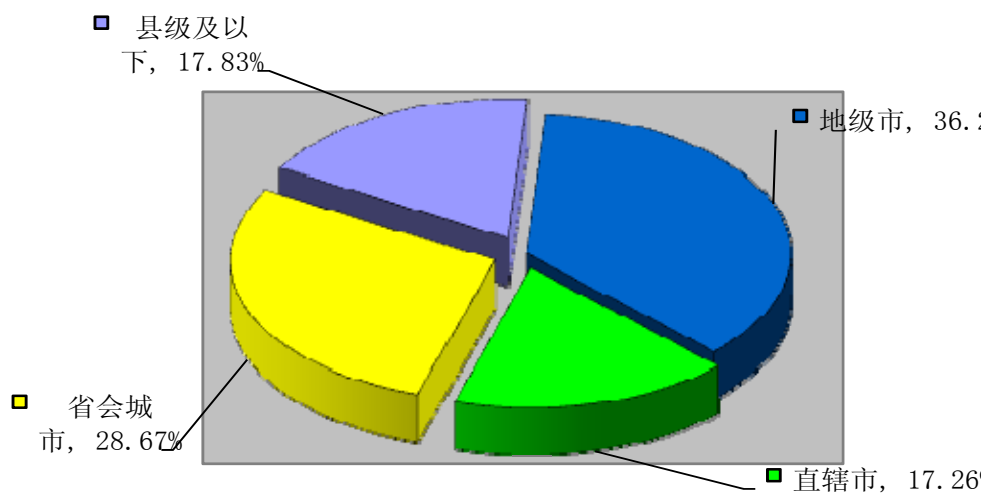


图 3 安徽财经大学商学院 2016 年毕业生就业地区类型分布

3、签约就业毕业生就业行业分布

我院 2016 年 1046 名签约就业毕业生的就业行业分布如图 4 所

示：

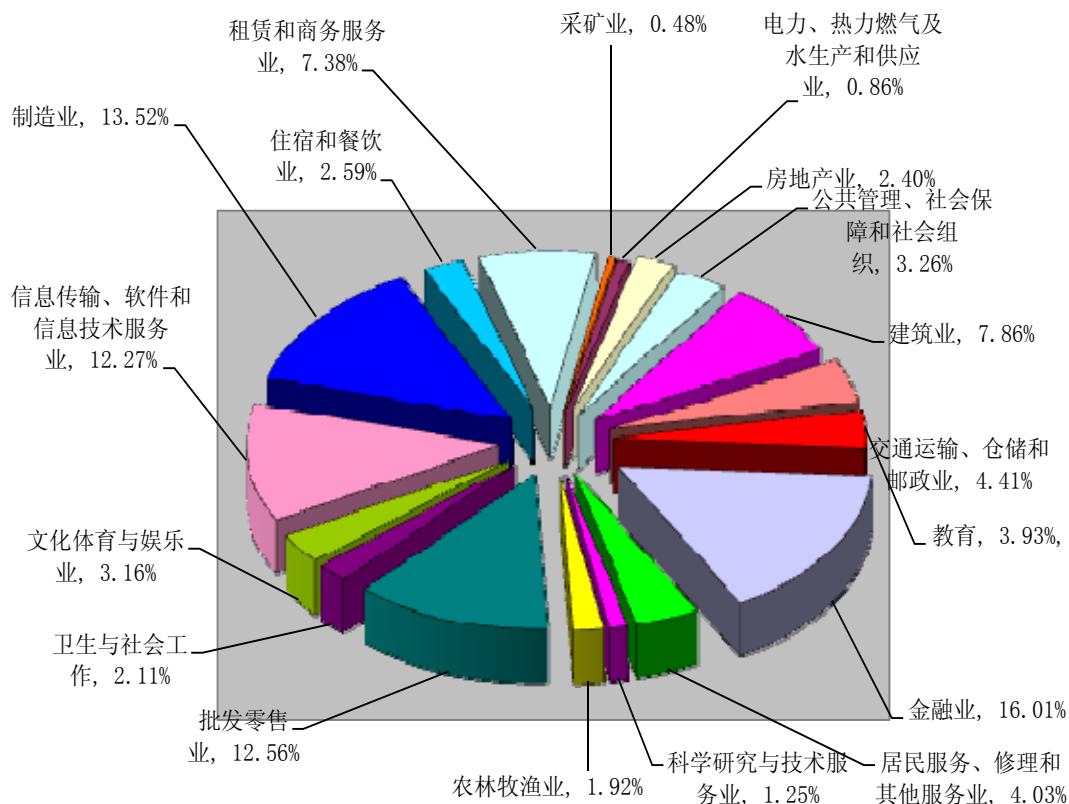


图 4 安徽财经大学商学院 2016 年毕业生就业行业分布

(二) 毕业生薪酬分析

通过对我校 2016 年毕业生的起始薪酬进行调查,统计结果显示,毕业生的薪酬水平主要集中在 2000-4000 元/月,所占比例 76.95%;其次为 4000-6000 元/月,所占比例为 10.60%。具体如图 5 所示:

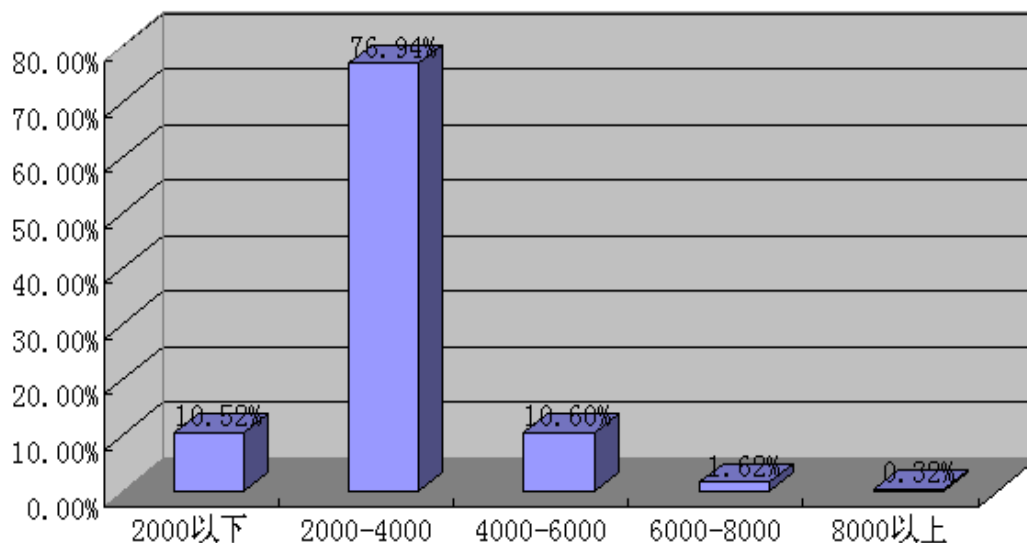


图 5 安徽财经大学商学院 2016 年毕业生薪酬统计

（三）毕业生就业单位专业相关度分析

通过对毕业生进行专业相关度的专项统计，结果显示：我院毕业生去向专业相关度为 92.23%，比去年增加了近 17 个百分点。其中，52.91%的毕业生所从事的工作与其所学专业完全对口，比去年有明显提升，39.32%的毕业生从事与其所学专业相关的工作，7.77%的毕业生所从事的工作与其所学专业不相关。具体如图 6 所示：

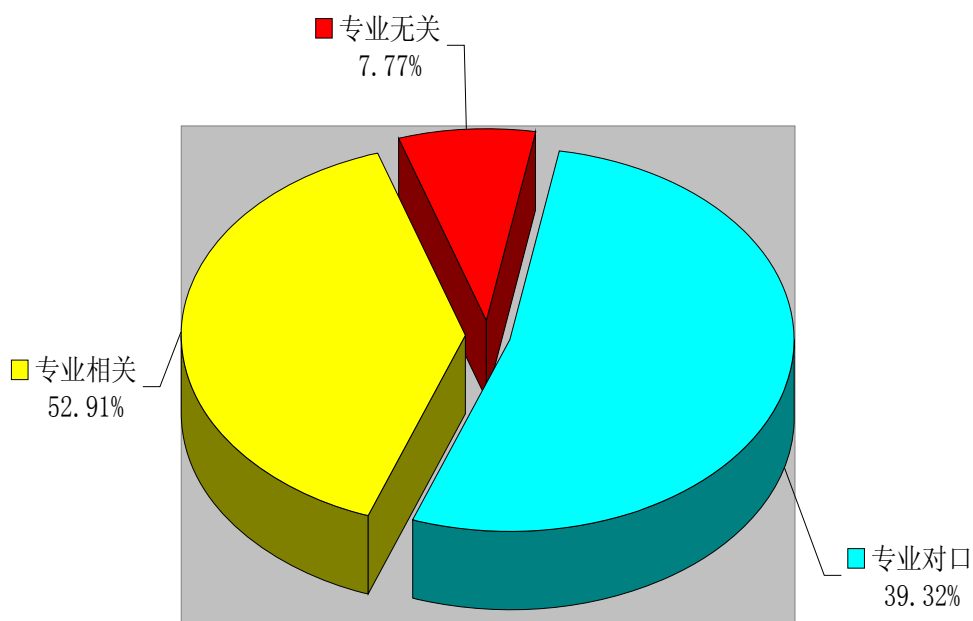


图6 安徽财经大学商学院 2016 年毕业生专业相关度统计

总体来看，在毕业生就业难度不断增大的背景下，我院毕业生就业率继续保持较高水平、就业质量稳中趋升、就业结构趋于合理，毕业生在求职择业中表现的更为理性。

（四）毕业生待就业原因分析

学院 117 名待就业毕业生中，有 18 名毕业生准备出国留学，42 名毕业生备考公务员或事业单位，31 名毕业生准备继续考研，17 名毕业生因不满意现职而辞职待业，9 名毕业生暂时未找到合适的工作，具体如图 7 所示：

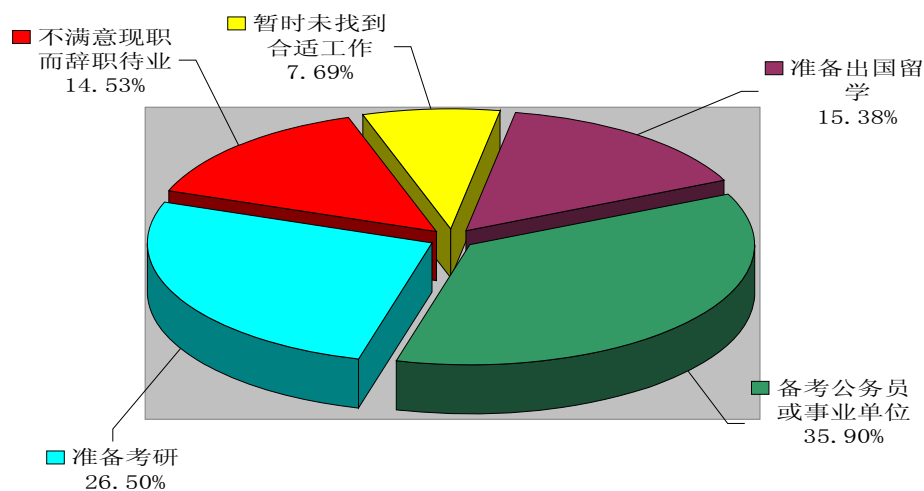


图 7 安徽财经大学商学院 2016 年待就业毕业生未就业原因分布

由此可见，学院待就业毕业生中真正没有就业的只有极少数，绝大多数毕业生对于自己的毕业以后的职业生涯是有理性规划的。

（五）毕业生就业满意度分析

根据对 2016 年毕业生的抽样统计分析，我院毕业生总体上对自己工作岗位的满意度较高，在对就业单位的整体满意度、薪酬的满意度、发展空间的满意度等三项衡量就业岗位满意度的主要指标上，分别有 95.93%、92.21%和 93.56%的同学选择了“很满意”、“满意”或“基本满意”。具体数据如图 8、图 9、图 10 所示：

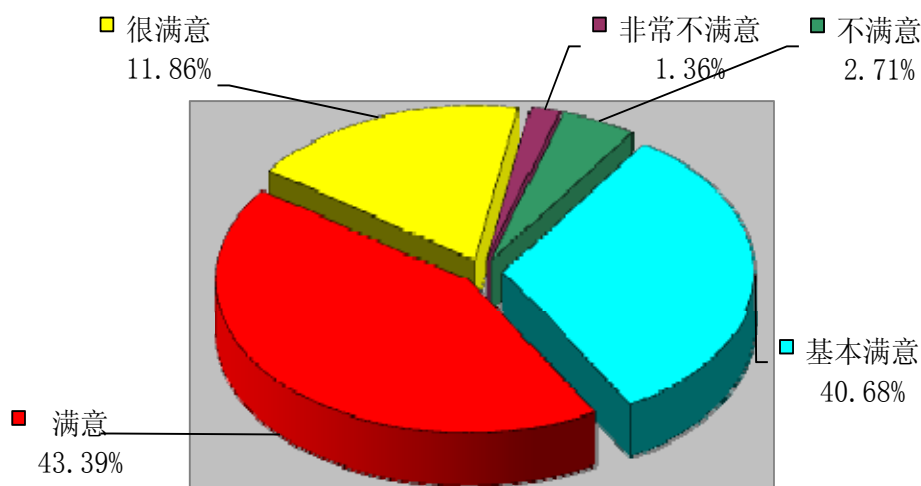


图 8 安徽财经大学商学院 2016 年毕业生对就业单位整体满意度

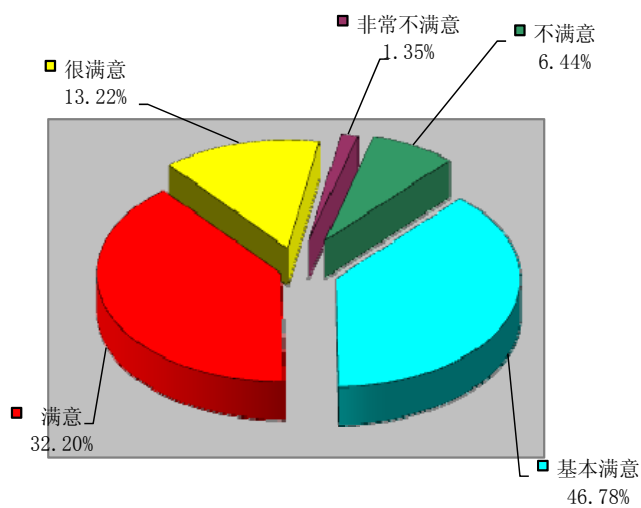


图 9 安徽财经大学商学院 2016 年毕业生对就业单位薪酬满意度

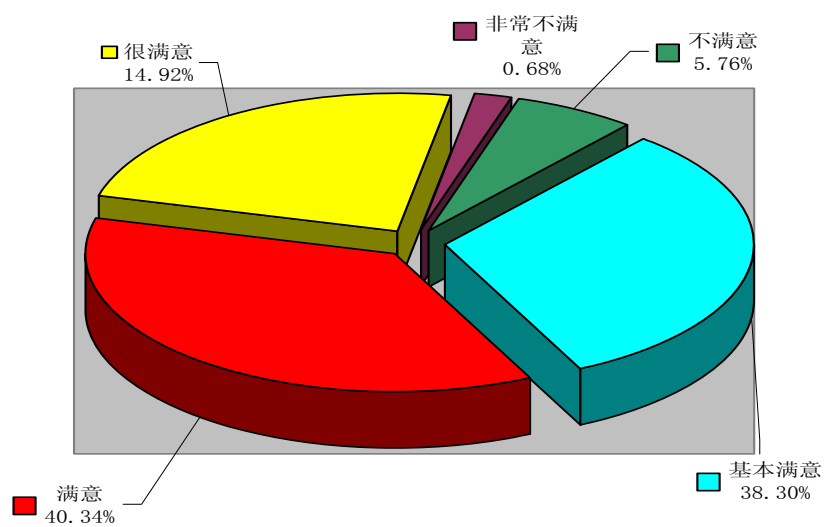


图 10 安徽财经大学商学院 2016 年毕业生对就业单位发展空间满意度

三、毕业生就业工作措施

(一) 强化全员参与，落实就业工作职责

1、全面落实就业工作“一把手工程”

学院把毕业生就业工作作为提高教育教学质量，提升人才培养质量和促进内涵发展的出发点和落脚点，摆在学院工作的突出位置来抓，全面落实就业工作“一把手工程”。学院成立了以院长、书记任组长的 2016 年毕业生就业工作领导小组，全面负责学院就业工作的政策制定、方案拟定、监督指导等工作。每学期学院至少召开两次领导小组会议，专题研究毕业生就业工作，及时讨论决定就业工作中的重大问题，做好学院就业工作的顶层设计。

2、着力发挥职能部门和辅导员的主力军作用

学院通过量化指标强化责任意识、专项培训提升业务素质、绩效考核完善奖惩机制等多种措施，提升就业指导中心和辅导员等一线就业工作人员的业务技能，并调动他们的工作主动性和积极性，发挥了他们在就业工作中的主力军作用。学院还针对今年毕业班级和毕业人数较多的实际情况，专门抽调了五名熟悉就业的工作人员分别联系五至六个班级，进行督促和指导，起到了较好的效果。

3、深化实施“三位一体”就业工作模式

2014 年，我院实施了毕业论文、毕业实习和就业指导“三位一体”就业工作模式，为全院参与就业工作提供了实实在在的抓手。今年我院对其进行了进一步的深化细化，着力强化论文、实习和就业的融合。目前我院毕业实习与就业实习已融为一体，论文指导教师同时

是学生的实习指导教师，也是学生的就业指导教师。论文要针对实习过程中碰到的实际问题进行思考和写作，论文写作的过程也就成为了解决实际问题和强化职业规划的过程，使全体专业课教师真正参与到就业工作中来，实现了就业工作合力。

（二）强化全程指导，提升就业竞争力

1、坚持四年不断线的就业指导体系

从学生入学伊始，坚持四年不断线，实施全方位、全程化就业指导，帮助学生正确认识自己，全面规划人生。一年级主要进行职业生涯规划教育，确立职业目标，制定学业规划；二、三年级着重加强专业教育和实践能力的培养，提升核心能力；四年级重点围绕树立正确的就业观、提高择业技巧等提供全方位的服务，以帮助实现顺利就业、提高就业质量。

2、拓展第二课堂丰富就业指导活动

学院依托学科竞赛、志愿服务、社会实践、校园文化等第二课堂活动平台，全面提升学生的组织协调、团队合作、沟通表达、逻辑思维、学习创新等综合能力，让学生在实践中不断提升就业竞争力，实现了借助形式多样、内容丰富的第二课堂活动进行就业的辅导与指导，开阔了学生视野，提高了他们分析问题、解决问题的能力，学生的综合素质及适应社会的就业能力得到了有效提升。

3、为继续深造学生提供针对性辅导

学院依托安徽财经大学优质的教育资源，免费为考研的同学举办西方经济学、管理学等考研辅导班，并通过考研动员会、考研经验交

流会、考研讲座等活动，为考研同学答疑解惑。同时积极鼓励和引导有条件的学生出国深造，并为他们提供个性化的辅导和帮助。

（三）强化全面开拓，为毕业生提供优质服务

1、依托实习基地开展实习实践

学院着力强化与实习实践基地的合作，为更多的学生真正提供实习实践的机会。2016 年，学院通过与中兴财光华（上海）会计师事务所、苏州安业会计师事务所、安徽永合集团等单位签订专门的学生实习协议，在寒暑假均选拔了一定数量的学生到这些单位实习，并通过实习使毕业生争取到了相应的就业岗位，有效地促进了毕业生的就业，也为学校与用人单位的长期合作奠定了良好的基础。

2、拓展毕业生就业市场

2016 年，学院与安徽财经大学合作举办两场大型就业双选会，共有 400 余家单位到校招聘。学院还积极联系有关地市人力资源行政管理部门和相关企事业单位，到我院举办毕业生就业专场招聘会和宣讲会，为用人单位与毕业生搭建双向选择的平台。一年来，为江苏苏亚金诚会计师事务所、中信银行信用卡中心、立信会计师事务所江苏分所、中国人寿等用人单位举办中小型专场招聘会 40 余场。

3、构建就业信息平台

学院高度重视就业信息化建设，除学院主页的就业专栏以外，积极开发新媒体平台，形成了学院主页、QQ 群、微博、微信等就业信息平台，实现了就业信息的实时发布和学生的随时了解。2016 年，学院通过信息平台为学生发布就业信息 150 余条，提供岗位信息近千

个。

4、重视基层就业项目

西部计划、特岗教师、三支一扶、应征入伍、西藏专招等国家实施的基层就业项目既是促进大学生就业的重要途径，又是实现大学毕业生人生抱负的重要平台。学院积极做好各类基层项目的宣传发动、政策解读、组织报名等工作，鼓励动员毕业生到基层去实现人生价值。2016 年，学院共有 21 名同学参加了基层就业项目，很好地带动了毕业生就业。

四、毕业生就业工作对人才培养的反馈

（一）调整招生与专业设置，适应社会需求

学院在编制招生计划时，充分考虑到就业因素，对各专业的就业率和就业层次进行认真分析，并将其作为编制招生计划的重要参考因素，实现了招生与就业的联动。2016 年，根据学院总体招生规模比前两年略有上升和学院近几年各专业的就业情况，在保证会计学、金融学等传统优势专业招生数量的前提下，增加了资产评估、英语等专业的招生。

（二）加大教育教学改革力度，培养应用型人才

近年来，学院在修订完善人才培养方案时，将就业反馈情况纳入重点考虑因素，及时调整，适度减少了理论课的学时比例，增加了实验、实习等实践教学环节的学时比例，使其更加科学合理，以适应社会对应用型人才的需求。继续实施“通考不通科”考试改革，使其不断完善并常态化，着力引导学生“把功夫用在平时”，促进了学院学风建设，也有效地提高了学生对知识的掌握程度。积极鼓励和指导学生参加各类学科竞赛和社会实践活动，做到以赛促学、以赛代练，帮助学生在实践中增长才干，提升学生综合能力和专业业务技能。

（三）大力开展创新创业教育，提升创新创业意识

2016 年，为顺应国家“大众创业、万众创新”的号召，学院大力开展创新创业教育，举办创业模拟实训 5 期，培训学员 300 人，参加创业培训的学生占到在校生的 10.28%。通过创业培训和《创业学原理》的课程教育，以及大学生创新创业训练计划项目和“互联网+”、

“创青春”、“昆山花桥杯”、服务外包等创新创业竞赛等活动，有效地提高了学生的创新创业意识，增强了实际操作能力，提升了就业竞争力。